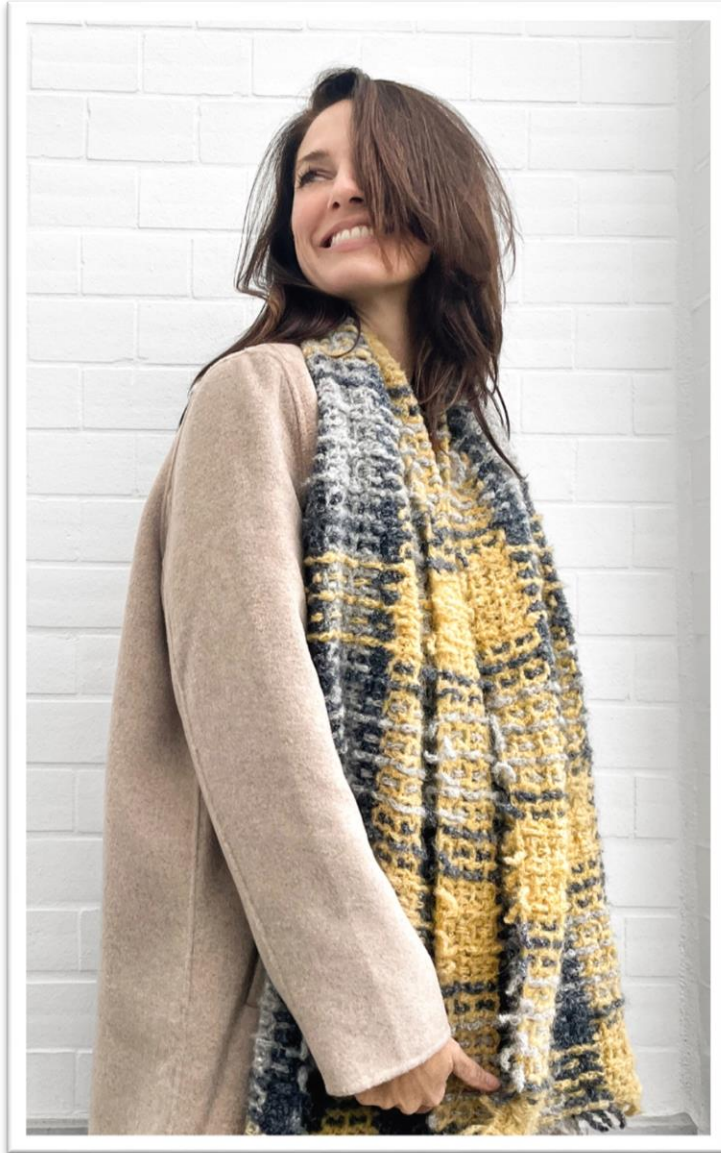


SWR Kaffee oder Tee Sendung
Anleitung gehäkelter Schal im Karomuster



Größe

Etwa 40 cm breit und 210 cm lang

Material

Es wird ein feines, weiches Garn aus einer Alpaka-Merinomischung verarbeitet – also ein Garn, welches ganz ohne Mohairfasern auskommt und dennoch wunderbar leicht und flauschig ist.

Nach Belieben können auch andere Garne, mit oder ohne Alpaka- oder Mohairfasern verwendet werden. Achten Sie bei Ihrer Garnauswahl darauf, dass das Garn fein & flauschig ist. So entfällt durch die aufgeraute Garnstruktur das Fäden vernähen!

Für das in der Sendung gezeigte Modell wurden 3 Farben von **Nuvoletta** (42 % Alpaka, 42 % Schurwolle Merino, 16 % Polyamid, Lauflänge: ca. 250 m / 50 g) von Lana Grossa verwendet:

- Je 100g in Dunkelgrau (Farbe 15), Hellgrau (Farbe 14) und Aprikose (Farbe 17).
Hinweis: es werden zwischen 60 und 70g je Farbe benötigt.
Alternativ können Sie beispielsweise auch „Fashion Skinny Alpaca Aran“ von Rico Design oder „Alpaca Superlight“ von Lang Yarns verwenden. Diese Garne haben eine ähnliche Optik, jedoch eine andere Garnzusammensetzung & Lauflänge. Achten Sie vor allem darauf, dass sich bei anderen Lauflängen der Garnverbrauch und auch die Maschenprobe verändern kann und passen Sie die Angaben entsprechend an!
- Häkelnadel und evtl. eine tunesische Häkelnadel in Nadelstärke 5mm
- Schere, Maßband

Maschenprobe:

Mit Häkelnadel 5 mm entsprechen etwa 8 Filetkaros über 8 Reihen gehäkelt etwa 10 x 10 cm.

Grundmaschen & -Muster

Luftmasche

Faden als Umschlag um die Häkelnadel legen und durch die Masche ziehen.

SWR Kaffee oder Tee Sendung
Anleitung gehäkelter Schal im Karomuster

Stäbchen

1 Umschlag auf die Häkelnadel legen, mit der Häkelnadel an der entsprechenden Stelle der Vorrunde von vorne nach hinten einstecken, Faden holen. Es liegen nun 3 Schlingen auf der Nadel. Nun 2 Schlingen abmaschen, dafür erneut den Faden holen und durch die 1. und 2. Schlinge ziehen, es verbleiben 2 Schlingen auf der Nadel. Nun den Faden ein weiteres Mal holen und die beiden restlichen Schlingen zusammen abmaschen.

Filetmuster

Luftmaschen-Anschlag, Anzahl an Maschen siehe Anleitung. Für die Fransen am Beginn und Ende der Reihe werden gleich je 4 Luftmaschen mitgehäkelt. Der Arbeitsfaden wird am Ende jeder Reihe abgetrennt!

1. **Reihe:** Mit 4 Luftmaschen für die Franse beginnen, dann das 1. Stäbchen auf die 5. Luftmasche der Luftmaschen-Anschlagkette häkeln, * mit 1 Luftmasche 1 Masche der Anschlagkette übergehen, 1 Stäbchen in die nächste Masche häkeln, ab * stets wiederholen, enden mit 4 Luftmaschen für die Franse. Faden abschneiden und durch die letzte Masche ziehen. Wenden!
 2. **und alle folgenden Reihen:** Mit 4 Luftmaschen für die Franse beginnen, dann das 1. Stäbchen auf das letzte Stäbchen der Vorreihe häkeln, die Stäbchen stets auf die Stäbchen der Vorreihe häkeln, dazwischen je 1 Luftmasche, nach dem letzten Stäbchen mit 4 Luftmaschen für die Franse enden. Faden abschneiden und durch die letzte Masche ziehen. Wenden!
- Die 2. Reihe** stets wiederholen, dabei die Streifenfolge beachten

Streifenfolge für Filetgrund und Karomuster

* 5 Reihen Aprikose (= 1. Farbe), 2 Reihen Dunkelgrau (= 2. Farbe), 6 Reihen Hellgrau (= 3. Farbe), 3 Reihen Dunkelgrau (= 2. Farbe), ab * diese 16 Reihen stets wiederholen.

In der Sendung sind auch verschiedene Farbvariationen zu sehen, dafür wurden folgende Farben verwendet:

Schal in Herbstlaub-Farben

1. Farbe = Farbe 11, Senf
2. Farbe = Farbe 19, Moosgrün
3. Farbe = Farbe 6, Kupfer

Schal Pastell

1. Farbe = Farbe 12, Gelb
2. Farbe = Farbe 3, Camel
3. Farbe = Farbe 21, Flieder

Angefangenes Schalmodell

1. Farbe = Farbe 20, Feuerrot
2. Farbe = Farbe 15, Dunkelgrau
3. Farbe = Farbe 21 Flieder

Die kleinen Musterproben wurden in diesen Farben gehäkelt

- | | |
|-------------------------------|---------------------------|
| 1. Farbe = Farbe 8, Petrol | 1. Farbe = Farbe 5, Rot |
| 2. Farbe = Farbe 6, Kupfer | 2. Farbe = Farbe 12, Gelb |
| 3. Farbe = Farbe 22, Hellblau | 3. Farbe = Farbe 4, Rosa |

SWR Kaffee oder Tee Sendung
Anleitung gehäkelter Schal im Karomuster

Karomuster mit Fransen:

Den Filetgrund um 90 Grad drehen und für das Karomuster nun parallel zur Schmalseite des Schals von links nach rechts mit Luftmaschen und Kettmaschen behäkeln, dabei nach jeder Reihe die Arbeit wenden! So wird in Hin- und Rückreihen gearbeitet und der Schal sieht auf beiden Seiten gleich aus!

Tipp: Eine tunesische Häkelnadel macht das Arbeiten komfortabler!

** Die lange Häkelnadel (ohne Faden) zuerst in Webtechnik durch eine Reihe vom Filetgrund stechen, am Ende den Häkelfaden aufnehmen und 4 Luftmaschen für die Franse häkeln.

*Mit 1 Kettmasche den Steg vom Filetgrund umfassen, 3 Luftmaschen häkeln, ab * stets wiederholen. Am Reihenende nach der letzten Kettmasche noch 4 Luftmaschen für die Franse häkeln, den Faden abschneiden und zur Fixierung durch die Maschen ziehen. Die Arbeit wenden und ab ** wiederholen, dabei die Streifenfolge beachten.

Anleitung

Zuerst wird für den Schal das Filetmuster in Reihen in der Streifenfolge gehäkelt, das bildet die „Gitterbasis“ für den Schal. Anschließend diesen Filetgrund mit Luftmaschen und Kettmaschen ebenfalls in derselben Streifenfolge behäkeln, dadurch entsteht das Karomuster.

Für den Filetgrund 291 Luftmaschen in Aprikose (= 1. Farbe) anschlagen.

Tipp: Am Ende der Anschlagreihe einen längeren Faden hängen lassen und noch nicht abschneiden.

Die 1. Reihe vom Filetmuster am Anfang der Luftmaschenkette beginnen, so lassen sich am Ende die Luftmaschen der Anschlagreihe einfach ergänzen oder auftrennen!

Mit der 1. Reihe des Filetmusters in der 5. Luftmasche der Anschlagkette wie beschrieben beginnen. Es werden 141 Filetkaros pro Reihe gehäkelt, am Ende noch 4 Luftmaschen für die Franse häkeln. Faden abschneiden und durch die letzte Masche ziehen. Wenden!

Hinweis: sofern die 141 Filetkaros nicht erreicht werden können (*da vielleicht zu wenig Maschen für die Anschlagreihe gehäkelt wurden*), die Anschlagkette entsprechend verlängern oder ggf. auch kürzen, falls zu viel übersteht.

Dann den Faden der Anschlagkette abschneiden und durch die letzte Masche ziehen. Nun weiter häkeln wie in der 2. Reihe des Filetmusters beschrieben. Für den Schal insgesamt 32 Reihen in der Streifenfolge, = 2-mal den Rapport häkeln. Der Filetgrund ist fertig.

Nun das Karomuster mit Fransen in der Streifenfolge arbeiten, dabei nach jeder Reihe die Arbeit wenden! So wird in Hin- und Rückreihen gearbeitet und der Schal sieht auf beiden Seiten gleich aus!

Die Streifenfolge wird insgesamt 8-mal wiederholt, danach enden mit 5 Reihen Aprikose (= 1. Farbe), 2 Reihen Dunkelgrau (= 2. Farbe) und 6 Reihen Hellgrau (= 3. Farbe), = insgesamt 141 Reihen.

Fertigstellung

An den Luftmaschenfransen die Fadenenden anziehen und alle Anfangs- und Endfäden auf 0,5 cm gleichmäßig kürzen. Fertig.