

## Variante 1: 2-seitiges Zopfmuster

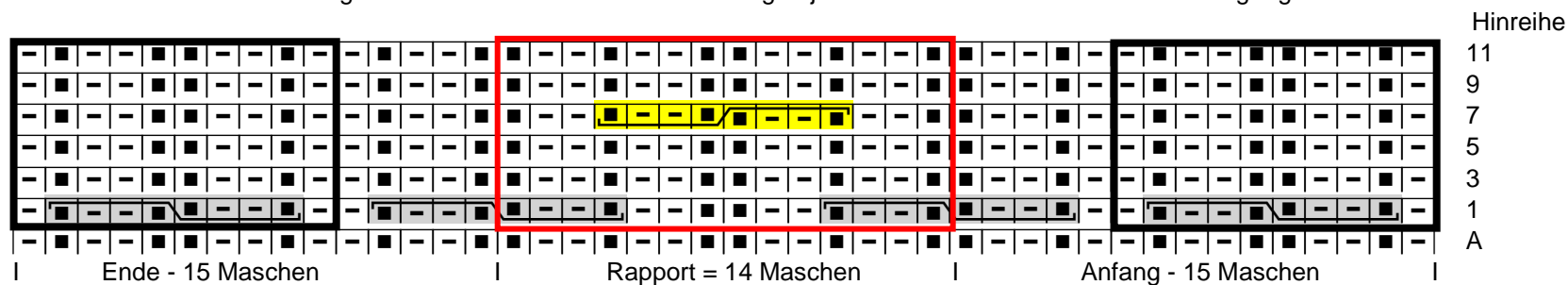
**Hinweis: Es sind nur die Hinreihen gezeichnet.** In den Rückreihen alle Maschen stricken wie sie erscheinen.

**Bitte beachten, die Randmaschen sind nicht eingezeichnet! Auf beiden Seiten des Schals für die Randmaschen je 2 Maschen ergänzen, diese Maschen als doppelte Randmasche wie in der Anleitung beschrieben arbeiten.**

In Reihen, Maschenzahl teilbar durch 14 + 30 Maschen für Anfang & Ende + 4 Maschen für die beidseitig verlaufende doppelte Randmasche.

Jede Reihe nach der Strickschrift stricken, dabei nach der doppelten Randmasche 1x 15 Maschen für den Anfang nach Strickschrift stricken, danach den Rapport von 14 Maschen stets wiederholen, enden mit 15 Maschen, doppelte Randmasche. Reihe A beschreibt das Bündchen, diese Reihe und die darauffolgende Rückreihe so oft wiederholen bis die Bündchenhöhe erreicht ist. Für das Zopfmuster Reihe 1-12 stets wiederholen.

Der **rot eingerahmte Bereich** kennzeichnet einen Rapport des Zopfmusters. Die schwarz eingerahmten Bereiche kennzeichnen die beiden seitlichen Zöpfe, welche rechts und links über 10 Maschen entlang der Kante verlaufen. Dazwischen liegen jeweils 5 Maschen für den Musterübergang.



### Zeichenerklärung

■ = 1 Masche rechts (in Hinreihen 1 Masche rechts, in Rückreihen 1 Masche links stricken)

— = 1 Masche links (in Hinreihen 1 Masche links, in Rückreihen 1 Masche rechts stricken)

■ — — ■ — — ■ = 4 Maschen auf einer Hilfsnadel **vor** die Arbeit legen, danach 1 Masche rechts, 2 Maschen links, 1 Masche rechts stricken. Anschließend die Maschen der Hilfsnadel 1 Masche rechts, 2 Maschen links, 1 Masche rechts stricken.

■ — — ■ / ■ — — ■ = 4 Maschen auf einer Hilfsnadel **hinter** die Arbeit legen, danach 1 Masche rechts, 2 Maschen links, 1 Masche rechts stricken. Anschließend die Maschen der Hilfsnadel 1 Masche rechts, 2 Maschen links, 1 Masche rechts stricken.

## Variante 2: 2-seitiges Zopfmuster mit Musterverlauf

**Hinweis: Es sind nur die Hinreihen gezeichnet.** In den Rückreihen alle Maschen stricken wie sie erscheinen.

**Bitte beachten:** Aufgrund der Größe ist die Strickschrift in mehreren Teilen dargestellt! Bitte fügen Sie die Teile der Beschreibung nach zusammen, dh. beginnend mit 10 Maschen für Teil 1, dann 94 Maschen für Teil 2 (Mittelteil), abschließend nochmals 10 Maschen für Teil 1!

**Die Randmaschen sind nicht eingezeichnet! Auf beiden Seiten des Schals, zu Beginn und am Ende für die Randmaschen je 2 Maschen ergänzen, diese Maschen als doppelte Randmasche wie in der Anleitung beschrieben arbeiten.**

Die große Strickschrift für Teil 2 stellt exemplarisch den auf- und absteigenden Musterverlauf der „Zopfmusterspitzen“ dar, Details können Sie ggf. auch dem gezeichneten Rapport (rot eingerahmter Bereich) von Variante 1 entnehmen oder vergrößern Sie die Strickschrift ggf. auf DinA 3.

Jede Reihe nach der Strickschrift stricken, **dabei nach der doppelten Randmasche 1x 10 Maschen für Teil 1, dann 94 Maschen für Teil 2, Mittelteil, abschließend nochmals 10 Maschen für Teil 1 stricken, enden mit doppelter Randmasche.** Reihe A beschreibt das Bündchen, diese Reihe und die darauffolgende Rückreihe so oft wiederholen bis die Bündchenhöhe erreicht ist. Anschließend 1x Reihe 1-36 von Teil 2 (*bzw 3x Reihe 1-12 von Teil 1*) stricken, dann für den eigentlichen Schal Reihe 37-48 von Teil 2 (*bzw Reihe 1-12 von Teil 1*) so oft wiederholen bis die gewünschte Höhe erreicht ist, abschließend 1x Reihe 49-86 von Teil 2 (*bzw 3x Reihe 1-12 von Teil 1*) stricken. Danach für das Bündchen Reihe A und die darauffolgende Rückreihe so oft wiederholen bis die Bündchenhöhe erreicht ist.

## Variante 2: 2-seitiges Zopfmuster mit Musterverlauf

### Teil 1, seitlicher Zopf

	Hinreihe
- ■ - - ■ ■ - - ■ -	11
- ■ - - ■ ■ - - ■ -	9
- ■ - - ■ ■ - - ■ -	7
- ■ - - ■ ■ - - ■ -	5
- ■ - - ■ ■ - - ■ -	3
- ■ - - ■ ■ - - ■ -	1
- ■ - - ■ ■ - - ■ -	A

10 Maschen

### Zeichenerklärung

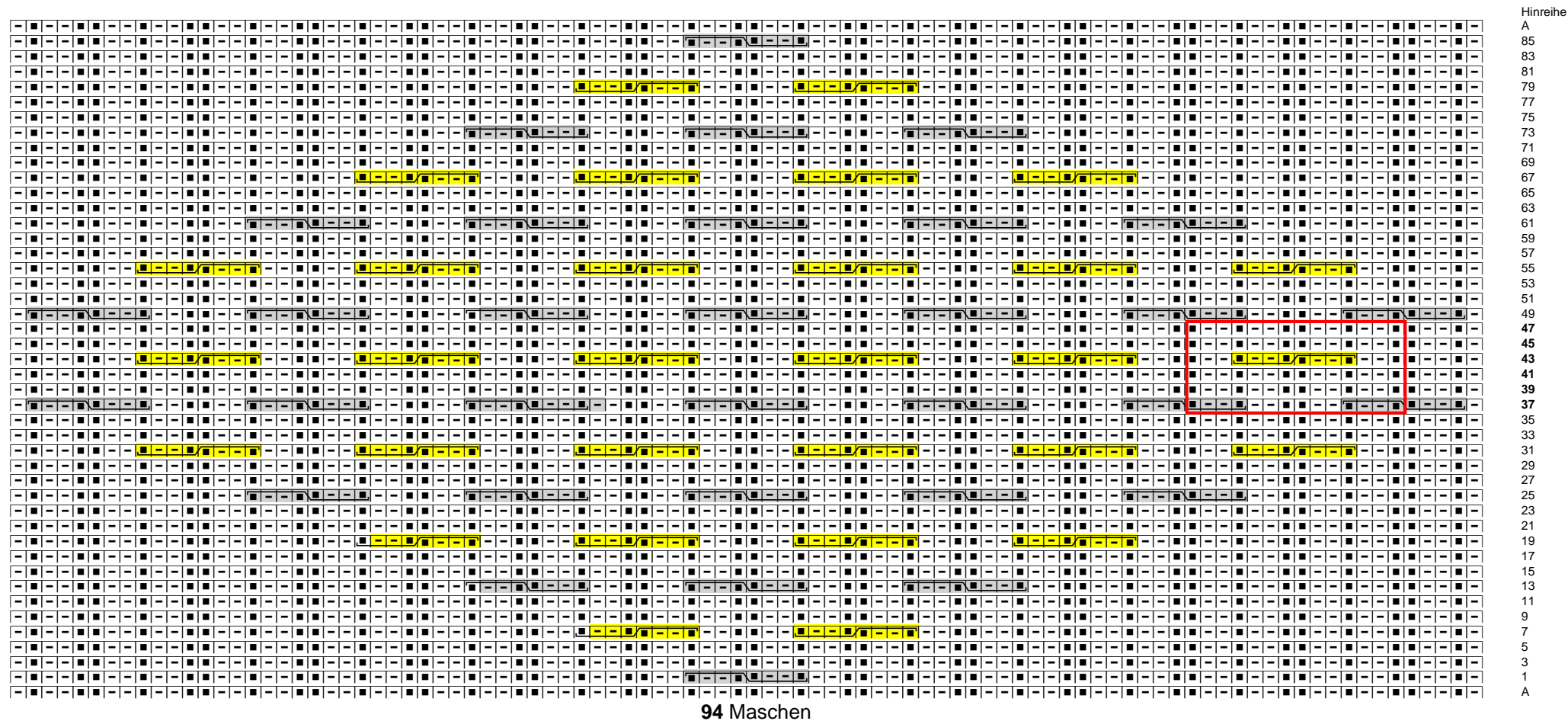
■ = 1 Masche rechts (in Hinreihen 1 Masche rechts, in Rückreihen 1 Masche links stricken)

- = 1 Masche links (in Hinreihen 1 Masche links, in Rückreihen 1 Masche rechts stricken)

■ - - ■ ■ - - ■ = 4 Maschen auf einer Hilfsnadel **vor** die Arbeit legen, danach 1 Masche rechts, 2 Maschen links, 1 Masche rechts stricken. Anschließend die Maschen der Hilfsnadel 1 Masche rechts, 2 Maschen links, 1 Masche rechts stricken.

■ - - ■ ■ - - ■ = 4 Maschen auf einer Hilfsnadel **hinter** die Arbeit legen, danach 1 Masche rechts, 2 Maschen links, 1 Masche rechts stricken. Anschließend die Maschen der Hilfsnadel 1 Masche rechts, 2 Maschen links, 1 Masche rechts stricken.

**Variante 2: 2-seitiges Zopfmuster mit Musterverlauf**  
**Teil 2, Mittelteil**



Hinweis: Der rot eingerahmte Bereich kennzeichnet einen Rapport des Zopfmusters.

**Mascheneinteilung in Kurzform für Variante 2:**

Doppelte Randmaschen, 10 Maschen „Teil 1“, 94 Maschen „Teil 2“, 10 Maschen „Teil 1“, doppelte Randmaschen, = 118 Maschen